

COPYRIGHT © Hangzhou EZVIZ Software Co., Ltd. Todos os direitos reservados.

Toda e qualquer informação, incluindo, entre outras, frases, imagens e gráficos, são propriedade da Hangzhou EZVIZ Software Co., Ltd. (a seguir referidas por "EZVIZ"). O presente manual do usuário (a seguir referido por "o Manual") não pode ser reproduzido, alterado, traduzido ou distribuído, parcialmente ou na sua totalidade, por quaisquer meios, sem a permissão prévia por escrito da EZVIZ. Salvo disposição em contrário, a EZVIZ não fornece nenhuma garantia nem apresenta quaisquer declarações, expressas ou implícitas, em relação ao Manual.


Sobre este manual

O Manual inclui instruções para a utilização e gestão do produto. As fotografias, os gráficos, as imagens e todas as outras informações doravante apresentadas destinam-se apenas a fins de descritivos e informativos. As informações que constam do Manual estão sujeitas a alteração, sem aviso prévio, devido a atualizações de firmware ou a outros motivos. Obtenha a última versão no site da *ezviz*™ (<http://www.ezviz.com>).

Registro de revisão

Nova edição – Maio de 2026

Reconhecimento de marcas comerciais

EZVIZ™,  e outras marcas registradas e logotipos da EZVIZ são propriedade da EZVIZ em diversas jurisdições. Outras marcas registradas e logotipos mencionados abaixo são propriedade dos respectivos proprietários.

Aviso legal

NO LIMITE MÁXIMO PERMITIDO PELA LEI APLICÁVEL, O PRODUTO DESCRITO, COM SEU HARDWARE, SOFTWARE E FIRMWARE, É FORNECIDO "TAL COMO ELE É", COM TODAS AS FALHAS E ERROS, E A EZVIZ NÃO FORNECE NENHUMA GARANTIA, EXPRESSA OU IMPLÍCITA, INCLUINDO, PORÉM SEM LIMITAÇÃO, AS GARANTIAS DE COMERCIALIZAÇÃO, QUALIDADE SATISFATÓRIA, ADEQUAÇÃO PARA UMA FINALIDADE EM PARTICULAR E A NÃO INFRAÇÃO DE DIREITOS DE TERCEIROS. EM NENHUM CASO, A EZVIZ, SEUS DIRETORES, EXECUTIVOS, EMPREGADOS OU AGENTES SERÃO RESPONSÁVEIS POR QUAISQUER DANOS CONSEQUENCIAIS, INCIDENTAIS OU INDIRETOS INCLUINDO, ENTRE OUTROS, DANOS POR PERDAS DE LUCROS CORPORATIVOS, INTERRUPTÃO DE NEGÓCIOS, PERDA DE DADOS OU DOCUMENTAÇÃO, RESULTANTES DO USO DESTE PRODUTO, MESMO QUE A EZVIZ TENHA SIDO ADVERTIDA SOBRE A POSSIBILIDADE DE TAIS DANOS.

DENTRO DOS LIMITES PERMITIDOS POR LEI, EM NENHUMA HIPÓTESE A RESPONSABILIDADE TOTAL DA EZVIZ POR TODOS OS DANOS DEVERÁ EXCEDER O PREÇO DE COMPRA ORIGINAL DO PRODUTO.

A EZVIZ NÃO ASSUME QUALQUER RESPONSABILIDADE POR DANOS PESSOAIS OU DANOS À PROPRIEDADE COMO RESULTADO DA INTERRUPTÃO DO PRODUTO OU CESSAÇÃO DO SERVIÇO CAUSADAS POR: A) INSTALAÇÃO OU USO IMPRÓPRIO QUE NÃO SEJA CONFORME EXIGIDO; B) A PROTEÇÃO DE INTERESSES PÚBLICOS OU NACIONAIS; C) FORÇA MAIOR; D) VOCÊ MESMO OU TERCEIROS, INCLUINDO, SEM LIMITAÇÃO, O USO DE QUAISQUER PRODUTOS, SOFTWARES E APLICATIVOS DE TERCEIROS, ENTRE OUTROS.

EM RELAÇÃO AO PRODUTO COM ACESSO À INTERNET, O USO DO PRODUTO SERÁ TOTALMENTE POR SUA CONTA E RISCO. A EZVIZ NÃO É RESPONSÁVEL PELO FUNCIONAMENTO IRREGULAR, VAZAMENTO DE INFORMAÇÕES OU OUTROS DANOS RESULTANTES DE ATAQUES CIBERNÉTICOS, ATAQUES DE HACKERS, INSPEÇÃO DE VÍRUS OU OUTROS RISCOS RELACIONADOS À SEGURANÇA NA INTERNET; CONTUDO, A EZVIZ FORNECERÁ SUPORTE TÉCNICO EM TEMPO HÁBIL, SE NECESSÁRIO. AS LEIS DE VIGILÂNCIA E LEIS DE PROTEÇÃO DE DADOS VARIAM DE ACORDO COM A JURISDIÇÃO. CONSULTE TODA A LEGISLAÇÃO RELEVANTE NA SUA JURISDIÇÃO ANTES DE USAR ESTE PRODUTO A FIM DE ASSEGURAR QUE A SUA UTILIZAÇÃO ESTÁ CONFORME A LEI APLICÁVEL. A EZVIZ NÃO SERÁ RESPONSÁVEL EM CASO DE UTILIZAÇÃO DO PRODUTO PARA FINS ILEGÍTIMOS.

NA EVENTUALIDADE DE QUALQUER CONFLITO ENTRE O DESCRITO ACIMA E A LEGISLAÇÃO APLICÁVEL, ESTA ÚLTIMA PREVALECE.

Índice

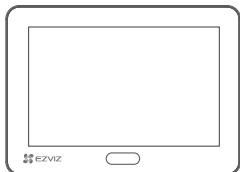
Aviso	1
Conteúdo da embalagem	1
Visão geral	2
1. Câmera.....	2
2. Painel.....	2
3. Base de montagem.....	3
Configuração	4
Obtenha o aplicativo EZVIZ	4
Instalação	4
1. Instale um cartão microSD™ (opcional).....	4
2. Instale o olho mágico	5
Ligar	10
Adicionar ao aplicativo EZVIZ	11
Manutenção	12
1. Carregar o painel	12
2. Restaurar para configurações de fábrica.....	12
Visualizar seu dispositivo	13
Conexão EZVIZ	15
1. Usar a Amazon Alexa.....	15
2. Usar o Google Assistant	16
Iniciativas sobre o uso de produtos de vídeo	17

Aviso

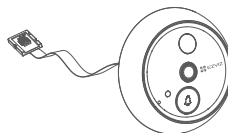


- Não exponha a câmera a ambientes extremos, como alta temperatura, umidade, maresia ou chuva; do contrário, o dispositivo pode ser danificado.
- Não pressione os sensores ou a lente da câmera; do contrário, o dispositivo pode ser danificado.
- Não puxe com força o fio da câmera e proteja-se para não se cortar com ele. A garantia não cobre danos ao fio causados por uso inadequado.

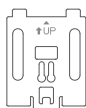
Conteúdo da embalagem



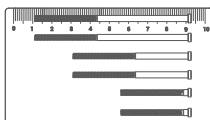
Painel (x1)



Câmera (x1)



Base de montagem (x1)



Parafusos (x6)



Cabo de alimentação(x1)



Informações regulamentares (x1)



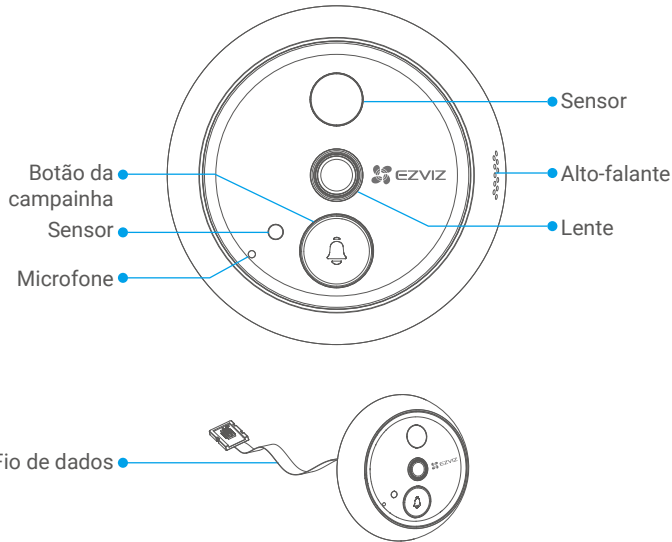
Guia de início rápido (x1)



Adesivo de monitoramento de áudio/
vídeo (x1)

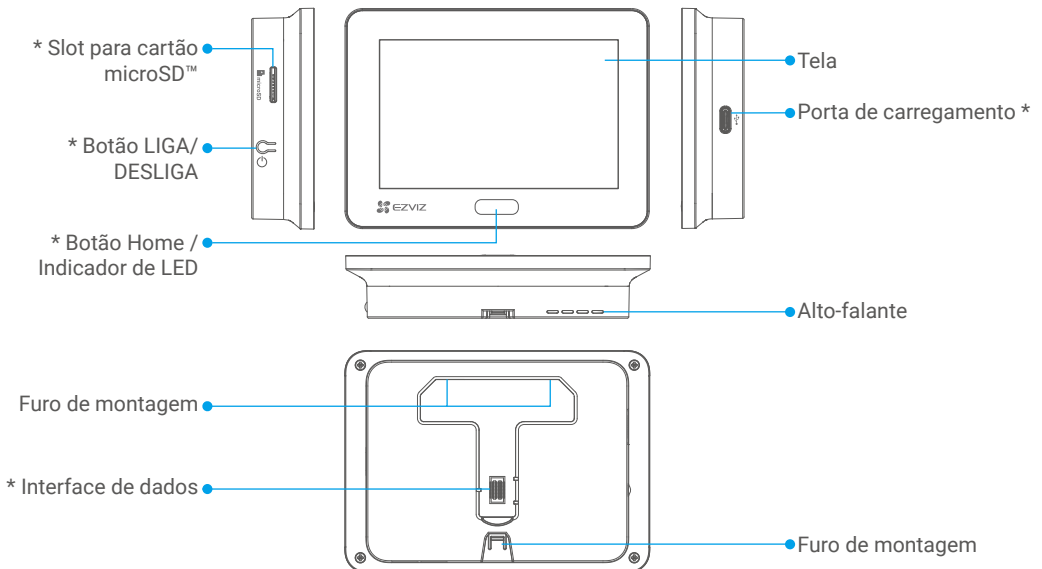
Visão geral

1. Câmera



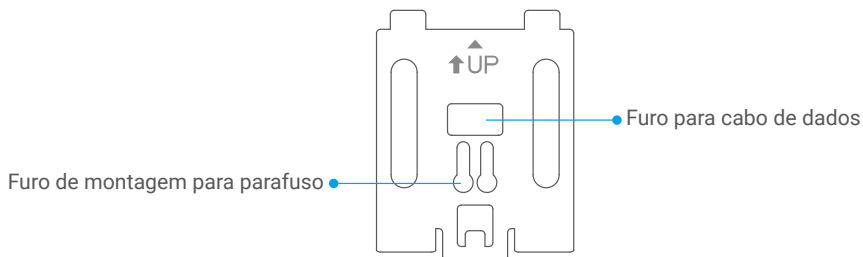
i Não bloqueie os sensores e a lente.

2. Painel



Nome	Descrição
Slot para cartão microSD™	Insira um cartão microSD™ (comprado separadamente) no slot do cartão. Inicialize o cartão no aplicativo EZVIZ antes de usá-lo. Compatibilidade recomendada: Classe 10, espaço máximo de 512 GB.
Botão LIGA/DESLIGA	<ul style="list-style-type: none"> • Ligar/desligar: Pressione por 3 segundos para ligar ou desligar o olho mágico. • Ligue/desligue a visualização de imagens ao vivo: Quando o olho mágico estiver ligado, pressione uma vez para ligar ou desligar a visualização de imagens ao vivo. • Confirmação de operação: Quando você opera na tela do painel, o botão pode ser usado para confirmação.
Botão Home	<ul style="list-style-type: none"> • Ligue/desligue a visualização de imagens ao vivo: Quando o olho mágico estiver ligado, pressione uma vez para ligar ou desligar a visualização de imagens ao vivo. • Redefinir: Mantenha pressionado por 3 segundos para reiniciar o dispositivo e restaurar as configurações de fábrica. • Confirmação de operação: Quando você opera na tela do painel, o botão pode ser usado para confirmação.
Indicador de LED	Quando o botão da campainha da câmera for pressionado ou quando alguém for detectado pela câmera fora da porta, o indicador acenderá.
Porta de carregamento	Conecte-o a uma tomada com um adaptador de energia (DC5V 2,5A, adquirido separadamente) para carregar o painel.
Interface de dados	Conecte com o fio de dados da câmera.

3. Base de montagem



Configuração

Siga os passos para configurar o seu olho mágico:

1. Baixe o aplicativo EZVIZ e faça login na sua conta EZVIZ.
2. Instale o olho mágico.
3. Ligue o olho mágico.
4. Adicione seu olho mágico à sua conta EZVIZ.

Obtenha o aplicativo EZVIZ

- i** Antes de baixar o aplicativo:
- Se o aplicativo já estiver instalado, verifique se é a versão mais recente procurando por atualizações na sua loja de aplicativos.
 - Se o aplicativo não estiver instalado, siga os passos abaixo para baixá-lo.

1. Conecte seu celular à rede Wi-Fi (sugerido).
2. Baixe o aplicativo EZVIZ pesquisando por "EZVIZ" na App Store ou Google Play™.
3. Registre uma conta EZVIZ e faça login no aplicativo.

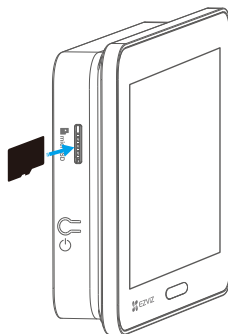


Instalação

- i** É recomendável carregar o painel totalmente antes de usá-lo pela primeira vez. Consulte ["Carregar o painel"](#).

1. Instale um cartão microSD™ (opcional)

1. Insira um cartão microSD™ (comprado separadamente) no slot do cartão.






- i** Após instalar o cartão microSD™, inicie-o no aplicativo EZVIZ antes de usá-lo.

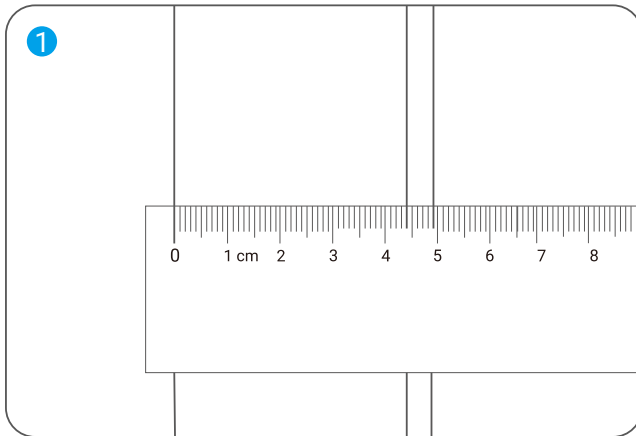
2. No aplicativo EZVIZ, toque na lista de registros na interface Configurações do dispositivo para verificar o status do cartão microSD™.
3. Se o status do cartão microSD™ aparecer como Não Inicializado, toque para inicializá-lo. O status mudará para Em uso, permitindo que os vídeos sejam armazenados.

2. Instale o olho mágico

Se você já tiver um olho mágico, instale o dispositivo no mesmo local. Caso não tenha, faça um furo com cerca de 14 mm de diâmetro (não mais do que 50 mm), a cerca de 145 cm de distância do chão, para ter um bom efeito visual.

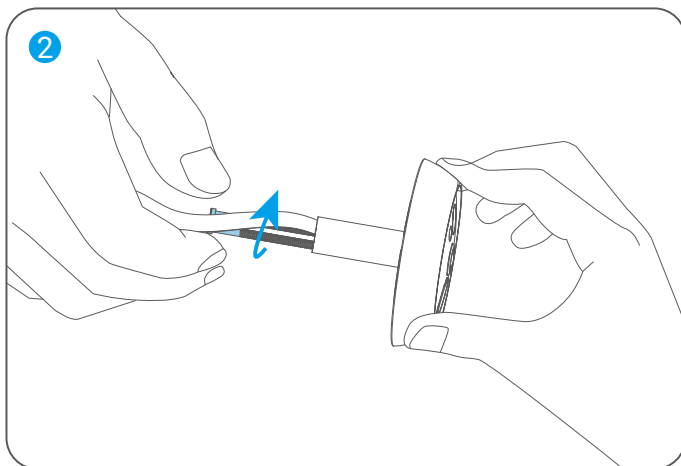
1. Meça a espessura da porta e selecione os parafusos adequados. Em seguida, faça um furo na porta.

Espessura	Parafuso
35 mm a 60 mm	
60 mm a 85 mm	
85 mm a 105 mm	

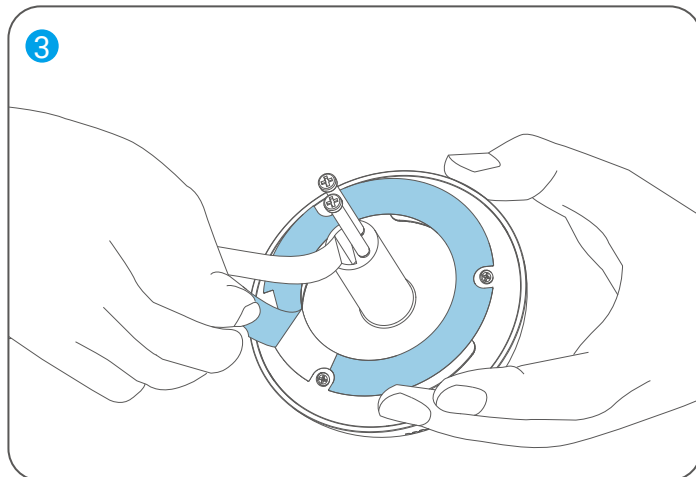


2. Gire os parafusos na parte traseira da câmera sem apertar.

i Basta fixá-lo, sem necessidade de apertar.

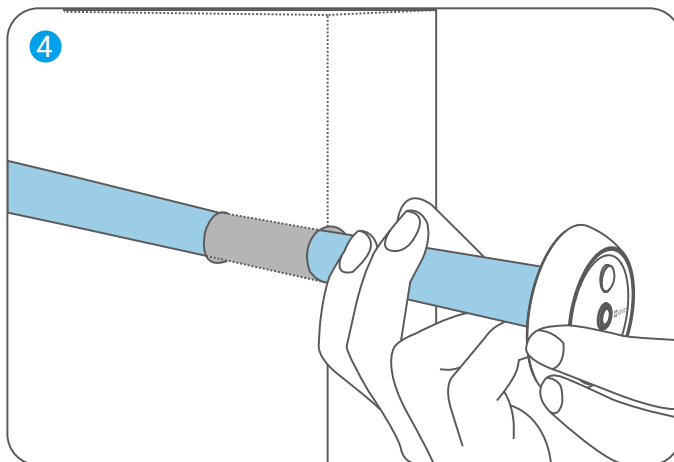


3. Retire o papel de liberação.

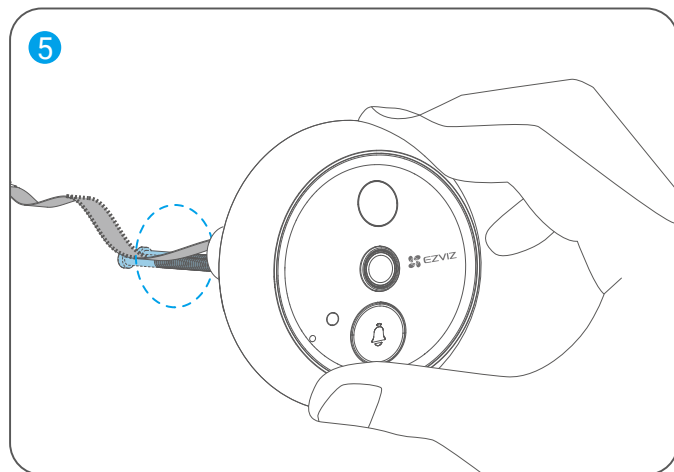


4. Passe os parafusos e o fio pelo orifício da porta.

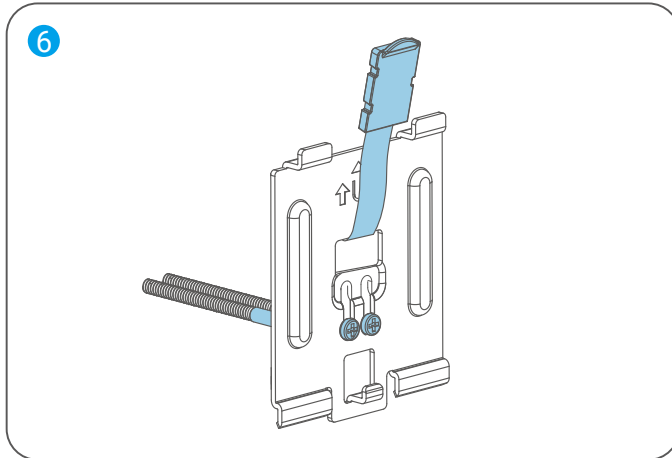
i Envolve-os em um tubo de papel para facilitar a inserção.



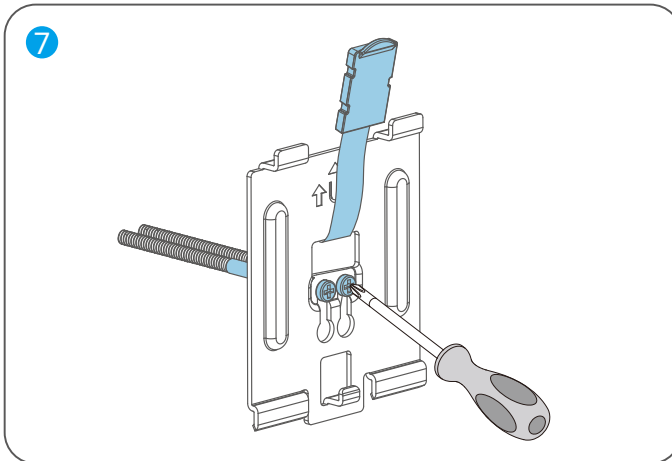
5. Ajuste a posição da câmera para que o botão da campainha esteja localizado no lado inferior e empurre-o suavemente para perto da porta.



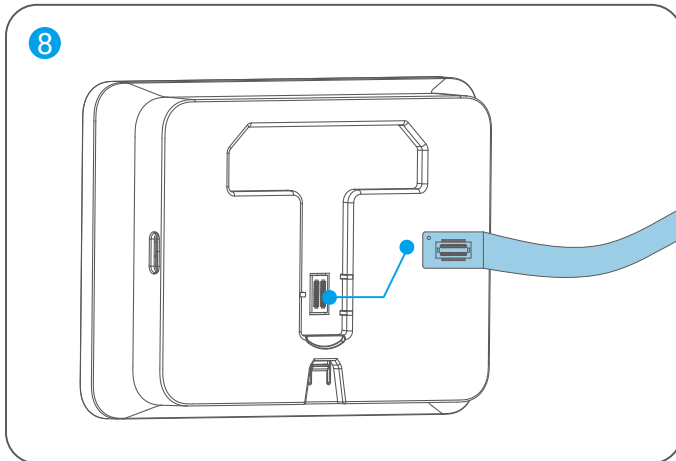
6. Retire a base de montagem e passe os parafusos e o fio de dados da câmera pelos furos de montagem da base de montagem.



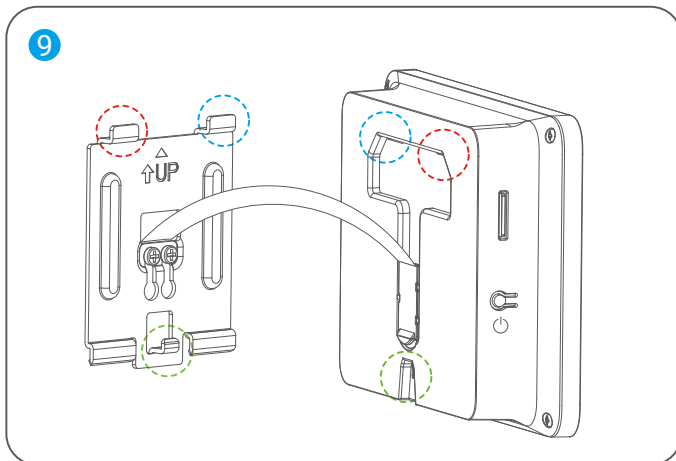
7. Ajuste a posição da base para garantir que a seta na base aponte para cima e aperte os parafusos.



8. Conecte o fio de dados da câmera à interface de dados na parte traseira do painel.

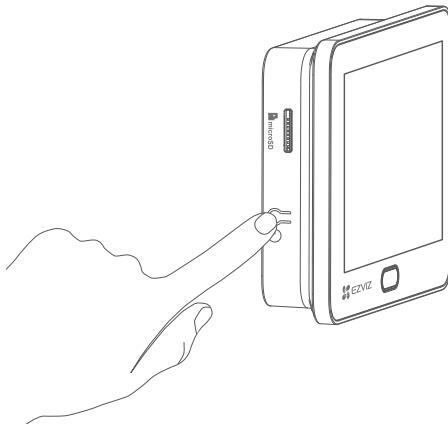


9. Alinhe a base com os furos de montagem do painel e deslize o painel para baixo até ouvir um som de clique, o que significa que o painel está firmemente posicionado na base de montagem.

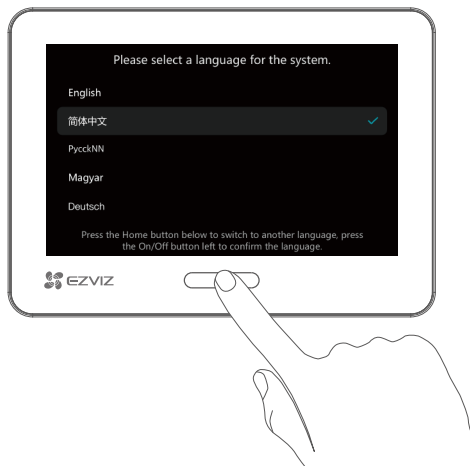


10. Após a instalação, remova todos os filmes protetores da lente da câmera e do painel.

1. Pressione e segure o botão Ligar/Desligar por 3 segundos para ligar o painel.



2. Pressione o botão inicial para alternar entre idiomas. Em seguida, pressione o botão Ligar/Desligar do painel para confirmar.



Adicionar ao aplicativo EZVIZ

1. No seu smartphone, faça login na sua conta EZVIZ. Na tela inicial, toque em "+" no canto superior direito para acessar a página Leia o código QR.
2. Escaneie o código QR na tela do painel.



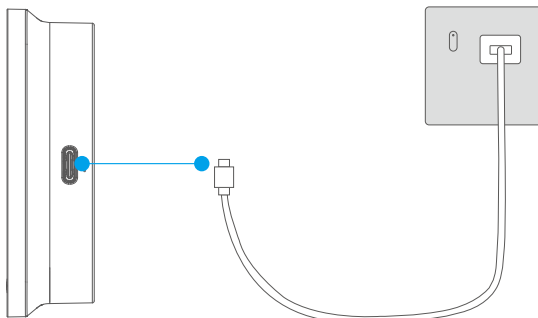
3. Siga o assistente do aplicativo para concluir a configuração do Wi-Fi e adicionar o painel à sua conta EZVIZ.

i Se não conseguir obter o código QR ou quiser reconfigurar o Wi-Fi, pressione o botão inicial por 3 segundos para redefinir e repetir as etapas acima.

Manutenção

1. Carregar o painel

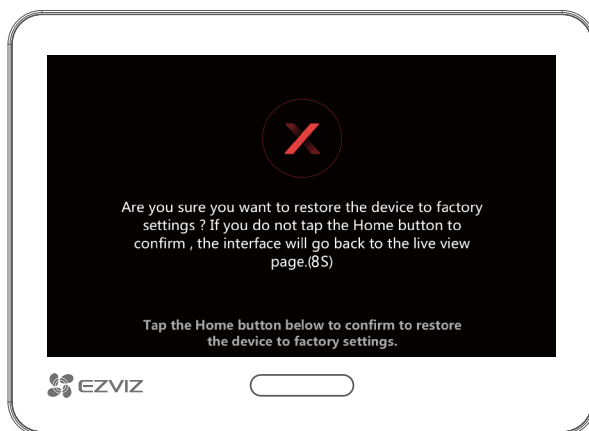
Se o painel estiver sem bateria, conecte-o a uma tomada de energia através do adaptador de energia (CC 5V 2.5A, compra separadamente).



- Não carregue o painel quando a temperatura ambiente exceder 45 °C ou estiver abaixo de 0 °C.
- Antes de carregar o painel com um adaptador de energia, remova o painel da base de montagem.
- Ao carregar, o painel será ativado automaticamente.
- Para desconectar da fonte de alimentação, conecte o conector de energia do painel.

2. Restaurar para configurações de fábrica

Mantenha pressionado o botão inicial por 3 segundos até que o dispositivo emita um som de bipe e a página seguinte seja exibida na tela. Em seguida, pressione o botão inicial uma vez para confirmar antes que a contagem regressiva de 8 segundos termine.



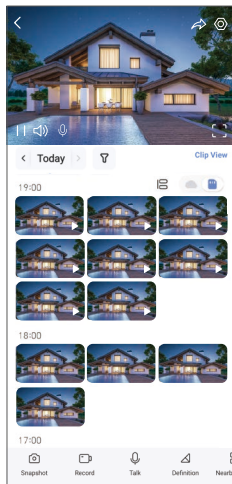
Cuidados: Todas as configurações serão restauradas para as configurações de fábrica.

Visualizar seu dispositivo

1. Visualização em tempo real

i A interface do aplicativo pode mudar devido à atualização da versão.

Abra o aplicativo EZVIZ e toque no cartão do dispositivo deste olho para acessar a página do dispositivo. Em seguida, toque no botão Exibição de imagens ao vivo para entrar na página de visualização de imagens ao vivo, onde poderá ver e ouvir um feed ao vivo, tirar instantâneos, gravar vídeos e selecionar uma resolução de vídeo conforme necessário.



i Deslize para a esquerda e para a direita na tela para ver mais ícones.

Ícone	Descrição
	Compartilhar. Compartilhe seu dispositivo com quem você quiser.
	Configurações. Visualize ou altere as configurações do dispositivo.
	Exibição em tela cheia. Toque para desfrutar de uma exibição em tela cheia para seu campo de visão.
	Instantâneo. Tire um instantâneo.
	Gravar. Inicie/pare a gravação manualmente.
	Falar. Toque para falar com as pessoas na frente da câmera.
	Definição. Toque para selecionar uma resolução de vídeo.
	Dispositivo próximo. Toque para selecionar os dispositivos próximos disponíveis para a visualização de imagens ao vivo em múltiplas telas.
	PIP (Imagem em Imagem). Toque para assistir ao vídeo sobre outros aplicativos.
	Dica. Toque para ver mais informações sobre o dispositivo.
	Rearranjar. Rearranje a sequência de todas as funções acima.

2. Configurações

Na página de configurações, você pode ajustar os parâmetros do dispositivo.

Parâmetro	Descrição
Nome	Veja ou toque para personalizar o nome do seu dispositivo aqui.
Bateria	Você pode ver a capacidade restante da bateria aqui e escolher o modo de funcionamento do seu dispositivo.
Deteção inteligente	É possível ativar/desativar a deteção de forma humana para o seu dispositivo.
Notificação de mensagem	É possível gerenciar a mensagem do dispositivo e a notificação do aplicativo EZVIZ.
Configurações de áudio	É possível definir parâmetros de áudio relevantes para o seu dispositivo.
Configurações de imagem	É possível definir parâmetros de imagem relevantes para o seu dispositivo.
Configurações da tela	Você pode definir o brilho da tela, o despertar automático e o tempo de bloqueio automático da tela aqui.
Configurações de luz	É possível definir os parâmetros de luz relevantes para o seu dispositivo.
Lista de gravações	Você pode ver o status do cartão microSD™ aqui.
Resposta do visitante	É possível ativar a resposta automática e adicionar uma resposta por voz. Se alguém pressionar o botão da campainha e ninguém responder dentro do período de tempo presetado, a resposta por voz será enviada automaticamente.
Configurações de privacidade	É possível criptografar seus vídeos com a senha de criptografia e personalizar a área de privacidade.
Configurações de rede	Você pode ver o status da conexão.
Informações do dispositivo	Aqui você pode ver as informações do dispositivo, incluindo o manual do usuário.
EZVIZ Cloud	Você pode assinar e gerenciar o armazenamento na nuvem.
Compartilhar dispositivo	Você pode compartilhar o dispositivo com um membro da família ou convidado.
Excluir dispositivo	Toque para excluir o dispositivo do aplicativo EZVIZ.

1. Usar a Amazon Alexa

Estas instruções permitem que você controle seus dispositivos EZVIZ com a Amazon Alexa. Se você tiver dificuldades durante o processo, consulte a seção de Resolução de problemas.

Antes de começar, certifique-se de que:

1. Os dispositivos EZVIZ estejam conectados ao aplicativo EZVIZ.
2. No aplicativo EZVIZ, desligue "Criptografia de vídeo" e ative o "Áudio" na página Configurações de dispositivos.
3. Você tem um dispositivo compatível com a Alexa (isto é, Echo Spot, Echo-Show, All-new Echo-Show, Fire TV (todas as gerações), Fire TV stick (somente segunda geração) ou smart TVs Fire TV Edition).
4. O aplicativo Amazon Alexa já esteja instalado no seu dispositivo inteligente e você tenha criado uma conta.

Para controlar dispositivos EZVIZ com a Amazon Alexa:

1. Abra o aplicativo Alexa e selecione "Skills e jogos" no menu.
2. Na tela Skills e jogos, pesquise por "EZVIZ" e você encontrará as skills do "EZVIZ".
3. Selecione a skill do seu dispositivo EZVIZ e toque em ATIVAR PARA USO.
4. Digite seu nome de usuário e senha do EZVIZ e toque em Entrar.
5. Toque no botão Autorizar para autorizar a Alexa a acessar sua conta do EZVIZ para que possa controlar seus dispositivos EZVIZ.
6. Após ver a mensagem "O EZVIZ foi vinculado com sucesso", toque em DESCOBRIR DISPOSITIVOS para permitir que a Alexa descubra todos os seus dispositivos EZVIZ.
7. Retorne ao menu do aplicativo Alexa e selecione "Dispositivos" para exibir todos os seus dispositivos EZVIZ.

Comandos de voz

Descubra o novo dispositivo inteligente pelo menu "Casa inteligente" do aplicativo Alexa ou usando o controle por voz da Alexa.

Após o dispositivo ser encontrado, você poderá controlá-lo com a sua voz. Fale comandos simples para a Alexa.

Resolução de problemas

O que eu faço se a Alexa não conseguir descobrir meu dispositivo?

Verifique se há algum problema de conexão com a internet.

Tente reiniciar o dispositivo inteligente e redescobrir o dispositivo na Alexa.

Por que o dispositivo aparece com status "off-line" na Alexa?

Seu dispositivo pode ter sido desconectado da rede. Reinicie o dispositivo inteligente e redescubra-o na Alexa.

Verifique se o roteador está conectado à internet e tente novamente.

 Para obter detalhes sobre os países em que a Amazon Alexa está disponível, consulte o site oficial da Amazon Alexa.

2. Usar o Google Assistant

Com o Google Assistant, você pode ativar seu dispositivo EZVIZ e assistir ao vivo usando comandos de voz do Google Assistant.

Os seguintes dispositivos e aplicativos são necessários:

1. Um aplicativo EZVIZ que esteja funcionando.
2. No aplicativo EZVIZ, desligue "Criptografia de vídeo" e ative o "Áudio" na página Configurações de dispositivos.
3. Uma TV conectada a um Chromecast que esteja funcionando.
4. O aplicativo Google Assistant no seu telefone.

Para começar, siga os passos abaixo:

1. Configure o dispositivo EZVIZ e verifique se ele está funcionando corretamente no aplicativo.
2. Baixe o aplicativo Google Home na App Store ou no Google Play™ e faça login na sua conta do Google.
3. Na tela inicial, toque em "+" no canto superior esquerdo e selecione "Configurar dispositivo" na lista do menu para acessar a interface de configuração.
4. Toque em "Funciona com o Google" e procure por "EZVIZ" para encontrar suas skills do EZVIZ.
5. Digite seu nome de usuário e senha do EZVIZ e toque em Entrar.
6. Toque no botão Autorizar para autorizar o Google a acessar sua conta EZVIZ para que o Google possa controlar seus dispositivos EZVIZ.
7. Toque em "Voltar ao aplicativo".
8. Siga os passos acima para concluir a autorização. Quando a sincronização estiver concluída, o serviço EZVIZ será relacionado na sua lista de serviços. Para ver uma lista de dispositivos compatíveis na sua conta do EZVIZ, toque no ícone do serviço do EZVIZ.
9. Agora tente alguns comandos. Use o nome da câmera criado quando você configurou o sistema.

Os usuários podem gerenciar dispositivos como uma entidade individual ou em um grupo. Adicionar dispositivos a um cômodo permite que os usuários controlem um grupo de dispositivos ao mesmo tempo usando um único comando.

Consulte o link para saber mais:

<https://support.google.com/googlehome/answer/7029485?co=GENIE.Platform%3DAndroid&hl=en>

 Para saber mais sobre o dispositivo, acesse www.ezviz.com/br.

Iniciativas sobre o uso de produtos de vídeo

Prezados Usuários Valiosos da EZVIZ,

A tecnologia afeta todos os aspectos das nossas vidas. Como uma empresa de tecnologia visionária, estamos cada vez mais conscientes do papel que a tecnologia desempenha na melhoria da eficiência e qualidade de vida. Ao mesmo tempo, também estamos cientes dos possíveis danos de seu uso inadequado. Por exemplo, os produtos de vídeo podem gravar imagens reais, completas e nítidas, portanto, eles têm grandes valores na representação de fatos. No entanto, a distribuição inadequada, uso e/ou processamento de registros de vídeo podem infringir a privacidade, os direitos legítimos e os interesses de terceiros.

Comprometidos em inovar a tecnologia para o bem, nós, da EZVIZ, defendemos que cada usuário deve usar os produtos de vídeo de forma adequada e responsável, para criar coletivamente um ambiente positivo onde todas as práticas e usos relacionados estejam em conformidade com as leis e regulamentos aplicáveis, respeitem os interesses e direitos dos indivíduos e promovam a moralidade social.

Aqui estão as iniciativas da EZVIZ que gostaríamos que você prestasse atenção:

1. Cada indivíduo possui uma expectativa razoável de privacidade, e o uso de produtos de vídeo não deve entrar em conflito com essa expectativa razoável. Portanto, um aviso que esclarece o alcance da monitorização deve ser exibido de forma razoável e eficaz ao instalar produtos de vídeo em áreas públicas. Para áreas não públicas, os direitos e interesses das pessoas envolvidas devem ser avaliados cuidadosamente, incluindo, entre outros, a instalação de produtos de vídeo somente após obter o consentimento das partes interessadas e a não instalação de produtos de vídeo altamente invisíveis sem o conhecimento de outras pessoas.
2. Os produtos de vídeo gravam objetivamente as cenas de atividades reais em um determinado espaço e tempo. Os usuários devem identificar razoavelmente as pessoas e direitos envolvidos neste escopo com antecedência, para evitar qualquer infração de retrato, privacidade ou outros direitos legais de terceiros enquanto se protegem através de produtos de vídeo. Notavelmente, se você optar por habilitar a função de gravação de áudio na sua câmera, ela capturará sons, incluindo conversas, dentro do alcance de monitoramento. Recomendamos fortemente uma avaliação abrangente das possíveis fontes de som na faixa de monitoramento, para entender completamente a necessidade e a razoabilidade antes de ativar a função de gravação de áudio.
3. Os produtos de vídeo em uso geram consistentemente dados de áudio ou visuais de cenas reais - possivelmente incluindo informações biométricas, como imagens faciais - com base na seleção do usuário das características do produto. Tais dados podem ser usados ou processados para uso. Produtos de vídeo são apenas ferramentas tecnológicas que não podem, humanamente, praticar padrões legais e morais para orientar o uso correto e legal dos dados. São os métodos e propósitos das pessoas que controlam e usam os dados gerados que fazem a diferença. Portanto, os controladores de dados não devem apenas obedecer estritamente às leis e regulamentos aplicáveis, mas também respeitar plenamente regras não obrigatórias, incluindo convenções internacionais, padrões morais, normas culturais, ordem pública e costumes locais. Além disso, devemos sempre priorizar a proteção da privacidade e dos direitos de imagem, e outros interesses razoáveis.
4. Os dados de vídeo gerados continuamente por produtos de vídeo carregam os direitos, valores e outras demandas de várias partes interessadas. Assim, é extremamente crucial garantir a segurança dos dados e proteger os produtos contra intrusões maliciosas. Todo usuário e controlador de dados deve adotar todas as medidas razoáveis e necessárias para maximizar a segurança do produto e dos dados, evitando vazamento de dados, divulgação indevida ou uso indevido, incluindo, mas não se limitando a, configurar controle de acesso, selecionar um ambiente de rede adequado onde os produtos de vídeo estão conectados, estabelecer e otimizar constantemente a segurança da rede.
5. Os produtos de vídeo têm feito grandes contribuições para melhorar a segurança de nossa sociedade, e acreditamos que eles continuarão a desempenhar um papel positivo em vários aspectos de nossa vida diária. Qualquer tentativa de abusar desses produtos para violar os direitos humanos ou se envolver em atividades ilegais contradiz a própria essência do valor da inovação tecnológica e do desenvolvimento de produtos. Incentivamos cada usuário a estabelecer seus próprios métodos e regras para avaliar e monitorar o uso de produtos de vídeo, de modo a garantir que esses produtos sejam sempre usados corretamente, com consideração e boa vontade.